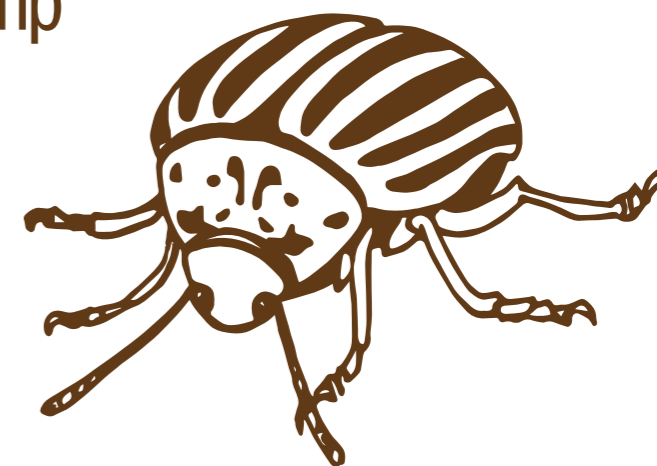


## Capitolul

# 14

<i>Athalia rosae</i> / Viespea rapiței	p 244
<i>Brevicoryne brassicae</i> / Păduchele cenușiu al cruciferelor	p 244
<i>Ceutorhynchus assimilis</i> / Gărgărița semințelor de rapiță	p 245
<i>Ceutorhynchus quadridens</i> / Gărgărița pătată a rapiței	p 245
<i>Ceutorhynchus napi</i> / Gărgărița mare a tulpinilor de rapiță	p 246
<i>Dasineura brassicae</i> / Țânțarul silicvelor de rapiță	p 246
<i>Epicometis hirta</i> / Gândacul păros	p 247
<i>Eurygaster spp.</i> / Ploșnițele cerealelor	p 247
<i>Lema melanopa</i> / Gândacul bălos al cerealelor	p 248
<i>Meligethes aeneus</i> / Gândacul lucios	p 248
<i>Psylliodes chrysocephala</i> / Puricele cruciferelor	p 249

## Principalele insecte dăunătoare din culturile de câmp





### *Athalia rosae* / Viespea rapiței

#### Descriere

Dăunătorul este deosebit de răspândit în toate zonele unde se cultivă rapița, provocând mari pagube.

Larvele sunt deosebit de dăunătoare, deoarece atacă țesutul frunzei, formând galerii, apoi consumă limbul până la scheletare. Larvele sunt foarte vorace, consumând în 24 de ore dublul greutateii lor. Deosebit de periculos este atacul în toamnă deoarece poate produce defolierea totală a culturii. De asemenea, larvele pot ataca și inflorescențele.



### *Ceutorhynchus assimilis* / Gărgărița semințelor de rapiță

#### Descriere

Gărgărița semințelor are 2,5-3 cm lungime și un aspect cenușiu închis datorită pilozității dense de pe corp. Larvele lungi de până la 4-5 mm, produc pagube în păstaie, mâncând boabele semințelor până la coajă. Silicvele se îngălbenesc înainte de vreme și se deschid.



### *Brevicoryne brassicae* / Păduchele cenușiu al cruciferelor

#### Descriere

La rapiță, atacul poate fi întâlnit atât în toamnă, cât și în primăvară. În primăvară, în lunile aprilie - mai, adulții și larvele formează colonii pe frunze, tulpini, inflorescențe și silicve, din care extrag seva.

În urma atacului, frunzele rămân cu marginile îndoite, răsucite și pătate. Ulterior, după atac intens, frunzele se usucă, florile avortează, iar semințele șiștăvesc. Atacul se manifestă mai ales în primăverile călduroase, la început pe marginile lanurilor, unde formează vetre.



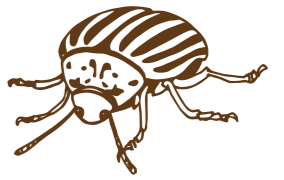
### *Ceutorhynchus quadridens* / Gărgărița pătată a rapiței

#### Descriere

Gărgărița pătată are o lungime de 2,5 - 3,5 mm. Culoarea este negru - albastrui, iar datorită pilozității neregulate, are un aspect pătat. Prezintă o trompă lungă, arcuită. Larvele albe au 4-5 mm lungime și posedă o capsulă cefalică maronie. Pentru depunerea ouălor sunt folosite părțile inferioare și medii ale nervurilor frunzei.

Acestea apar umflate și pătate. În secțiunea de măduvă a plantelor atacate se găsesc larve și canale create în urma atacului, colorate brun și neregulate, iar tulpina de rapiță se poate îndoi datorită pereților slăbiți de atacul insectei.





### *Ceutorhynchus napi* / Gărgărița mare a tulpinilor de rapiță

#### Descriere

Gărgărița mare a tulpinilor de rapiță are culoarea de bază albastră până la negru - albastrui și o lungime de 3-4 mm. Pilozitatea de pe corp și picioare o face să arate ușor cenușie. Capul se termină cu o trompă arcuită în jos, lunguiață, îngustă - o caracteristică specifică a Curculionidelor.

Larvele rezultate nu au picioare, sunt alb - gălbui, cu capul încapsulat, brun închis, devenind apoi galben - maroniu în stadiul final. Ajung până la 7 mm lungime, corpul este îndoit spre interior. Umflăturile de 1 mm de sub vârful lăstarului semnaleză începutul depunerii ouălor pe tulpină. Pornind de la aceste zone se formează, prin creșterea plantei, crăpături pe tulpină și dereglări de creștere cu inflamații sub formă de gogoasă. Deasupra locului de depunere a ouălor se ajunge la îndoiri în formă de S și la plesnirea tulpinii după îngheț sau după precipitații abundente.



### *Dasineura brassicae* / Țânțarul silicvelor de rapiță

#### Descriere

Acest dăunător are trunchiul negru - brun cu pilozitate alburie.

Larvele au până la 2 mm lungime, mai întâi sunt sticloase, apoi alb - gălbui. Daunele produse de țânțarul silicvelor pot fi foarte mari deoarece larvele se dezvoltă în interiorul silicvei și pot duce la pierderea totală a semințelor. Silicvele se colorează de timpuriu în galben și plesnesc înainte de termen.



### *Epicometis hirta* / Gândacul păros

#### Descriere

Aceste insecte sunt cunoscute ca dăunători polifagi ai florei spontane, dar pot fi întâlnite și ca dăunători ai culturilor de câmp (trifoi, rapiță, muștar) sau livezi (cais, prun, piersic etc.).

Larvele se dezvoltă în resturile de materii vegetale aflate în descompunere sau în mranita folosită ca îngrășământ natural. În primăverile călduroase, adulții migrează din flora spontană pe culturile de rapiță, consumând elementele florale și producând daune importante prin consumul staminelor și al silicvelor în formare. Daune importante se produc în cazul suprapunerii perioadelor de dezvoltare maximă a indivizilor cu deschiderea bobocilor floralii ai rapiței.



### *Eurygaster spp.* / Ploșnițele cerealelor

#### Descriere

Pagube produc atât adulții hibernanți, prin înțeparea organelor aeriene ale grâului, cât și indivizii noii generații. Pagubele cele mai mari sunt produse asupra bobelor în formare: atât larvele, cât și adulții înțeapă boabele, de unde extrag substanțele de hrănire.

Locul înțepăturii este înconjurat de un halou de decolorare datorat enzimelor secretate de ploșnițe pentru absorbirea substanțelor nutritive din bob. La un atac foarte puternic, producția de grâu își pierde proprietățile de panificație.





### *Lema melanopa* / Gândacul bălos al cerealelor

#### Descriere

Gândacul bălos are o singură generație pe an. Iernează ca adult sub frunzele căzute în liziera pădurilor. Primăvara, când temperatura este peste 10 grade, adulții migrează către culturile de orz și ovăz. După o perioadă de hrănire, aceștia depun ouă, din care apar larvele, după o perioadă de 7-10 zile. Perioada larvară durează 20-30 de zile. După ultima năpârlire, larvele pătrund în sol, unde se transformă în nimfe. Adulții noii generații apar către sfârșitul lunii iunie.

Atât adulții, cât și larvele produc pagube. Atacul larvelor, care se produce în vetre, este cel mai păgubitor. Larvele se hrănesc cu epiderma superioară și parenchimul frunzelor, determinând îngălbenirea și uscarea acestora.



### *Psylliodes chrysocephala* / Puricele cruciferelor

#### Descriere

Puricele cruciferelor face parte din grupul coleopterelor. Forma este alungit - ovală, cu spatele puternic arcuit. Cu dimensiunea de 3 până la 4,5 mm, aparține grupului celor mai mari dăunători ai rapiței. Învelișul aripilor este lucios și este negru - albastrui până la albastru - verzui, rar sunt și exemplare brun - gălbui.

Toate au dungi punctate, vizibile pe învelișul aripilor. Larvele sunt alb murdar, au un cap brun închis, trei perechi de picioare în zona pieptului și au până la 7 mm lungime. Pe fiecare porțiune a corpului sunt pete închise, țepoase. Atacul cel mai dăunător este al adulților, care pot distruge tinerele plante de rapiță.



### *Meligethes aeneus* / Gândacul lucios al rapiței

#### Descriere

Gândacul lucios are culoarea neagră, aripile au un luciu cenușiu metalic, o pilozitate foarte fină și dimensiuni între 1,5 - 3 mm.

Caracteristice sunt antenele sub formă de măciucă. Larvele au culoare alb - gălbui și 4,5 mm lungime. Primele simptome de atac sunt găurile create în muguri, care sunt distruși parțial sau se îngălbenesc și mor.

